

SUDAT Latvijas lauku saimniecību uzskaites datu tīkls

**LATVIJAS LAUKU SAIMNIECĪBU UZSKAITES DATU TĪKLA
METODIKA**



Agroresursu un
ekonomikas
institūts

Rīga 2021

© Agroresursu un ekonomikas institūts
Struktoru ielā 14, Rīgā, LV-1039
tel. 67552786
E-mail: sudat@arei.lv
<http://sudat.lv>

SATURS

SUDAT metodoloģiskais pamats	7
1. Saimniecību klasifikācija	7
1.1. Standarta izlaide.....	7
1.2. Ekonomiskais lielums	11
1.3. Ekonomiskā lieluma sliekšnis	12
1.4. Saimniecību specializācija.....	13
1.5. Pārējo tieši ar saimniecību saistīto darbību īpatsvars	14
1.6. Reģions	15
2. Rezultātu aprēķini	15
2.1. Standartrezultātu aprēķins.....	15
2.2. Rezultātu aprēķins saimniecību darba ekonomiskai analīzei	18
Izmantotā literatūra un avoti.....	21

TEKSTĀ LIETOTIE SAĪSINĀJUMI UN ABREVIATŪRAS

CSP	LR Centrālā statistikas pārvalde
ES	Eiropas Savienība
EUR	Eiropas Savienības naudas vienība eiro
EUROSTAT	Eiropas Savienības Statistikas birojs
FADN	ES saimniecību uzskaites datu tīkls (Farm Accountancy Data Network - angļu val.)
FSS	Saimniecību struktūraptauja (Farm Structural Survey - angļu val.)
KSI	Kopējā standarta izlaide
LDV	Lauksaimniecības darba vienība - viens cilvēkgads (1840 stundas)
LLV	Nosacīta mājlopu vienība
NUTS	Statistikas teritoriālo vienību nomenklatūra (Nomenclature of territorial units for statistics - angļu val.)
NPV	Neto pievienotā vērtība
SI	Standarta izlaide
SUDAT	Latvijas lauku saimniecību uzskaites datu tīkls

SUDAT metodoloģiskais pamats

Eiropas Savienībā saimniecību uzskaites datu tīkls FADN pastāv kopš 1965. gada, tā metodoloģija pastāvīgi attīstās un pilnveidojas. Latvijā saimniecību uzskaites datu tīkla SUDAT izveide tika uzsākta 1997. gadā, ievērojot ES FADN vadlīnijas un Latvijas apstākļus. Katrai dalībvalstij ir sava informācijas savākšanas, apkopošanas un analīzes organizatoriskā un tehniskā sistēma, bet tās sagatavo noteiktu, standartizētu informāciju par lauku saimniecībām, ievērojot vienotas, ES normatīvajos aktos noteiktas metodoloģiskās prasības.

SUDAT:

- vāc un apkopo informāciju par saimniecību struktūru un ražošanas rādītājiem, ieņēmumiem, izmaksām, saņemto atbalstu, veiktajiem ieguldījumiem un finanšu rādītājiem;
- uzkrājot datus par vairākiem gadiem, sistēma nodrošina iespēju novērtēt saimniecību produktivitātes, ienākumu līmeņa un attīstības tendences;
- nodrošina lauksaimniekus, agrārpolitikas veidotājus un citus interesentus ar objektīvu informāciju par procesiem un attīstības tendencēm dažādās specializācijas un lieluma lauku saimniecībās, kas atrodas noteiktos reģionos, produkciju ražo tirgum un sasniedz noteikto minimālo ekonomisko lielumu - ekonomiskā lieluma sliekšni (1.2. un 1.3. nodaļa).

SUDAT sistēmā iekļauj saimniecības, kas kārtu grāmatvedību. Visām SUDAT saimniecībām tiek nosūtīti to darbības rezultāti, bet salīdzināšanai - atbilstošās specializācijas un ekonomiskā lieluma saimniecību vidējie rādītāji.

1. Saimniecību klasifikācija

Reģions, specializācija un ekonomiskais lielums ir trīs saimniecību klasifikācijas pamatkritēriji, atbilstoši tiem veic saimniecību atlasīšanu, kā arī klasificē saimniecības rezultātu aprēķināšanā un analīzē. Saimniecības specializācija un ekonomiskais lielums jānosaka, pamatojoties uz ekonomisku kritēriju, kas vienmēr ir pozitīvs. Ar 2010. gadu tiek piemērota jauna saimniecību tipoloģija - ekonomisko lielumu aprēķina un specializāciju nosaka, izmantojot standarta izlaidi, kā arī ieviests papildkritērijs – pārējo tieši ar saimniecību saistīto darbību īpatsvars.

1.1. Standarta izlaide

Ražošanas nozares vienības standarta izlaide SI ir standartizēts lielums, ko nosaka katrai ražošanas nozarei - augkopības kultūrai un mājlopu grupai. Standarta izlaidi aprēķina, vadoties pēc attiecīgā reģiona vidējām ražām un produkcijas cenām.

Augkopības vai lopkopības ražošanas nozares vienības standarta izlaide ir attiecīgā reģiona cenās novērtēta, no viena lauksaimniecības kultūras hektāra vai viena mājlopa iegūtās produkcijas vērtība gada laikā.

Standarta izlaidi aprēķina pēc vidējiem piecu gadu rādītājiem vidēji valstī (reģionā). Lai ņemtu vērā ekonomikas tendences, tie ir regulāri jāatjaunina. 1.1. tabulā ir apkopoti 2013. gada SI, izmantojot 2011. - 2015. gadu datus, 1.2. tabulā 2017. gada SI, izmantojot 2015. - 2019. gadu datus. SI tiek aprēķināti tām augkopības kultūrām vai mājlopu grupām, kas valsts lauku saimniecību integrētajā statistikā ir noteikti kā nozīmīgi.

1.1. tabula. Ražošanas nozaru vienību SI 2013, eiro

Augkopība, uz 1 ha gadā	
Vasaras kvieši	693
Ziemas kvieši	693
Rudzi	459
Mieži	446
Auzas	298
Vasaras graudaugu mistri	329
Tritikāle	329
Citi graudaugi (griķi u.c.)	329
Zirņi, lauka pupas, saldā lupīna	659
Pākšaugu mistri, vīķi, lēcas, aunazirņi	277
Kartupeļi	2 486
Garšķiedru lini	349
Eļļas lini	329
Ziemas rapsis	888
Vasaras rapsis	888
Ripsis un pārējie eļļas augi	886
Ārstniecības augi, garšaugi	802
Citas tehniskās kultūras	200
Lauka dārzeņi	4 464
Dārzeņi apsildāmajās segtajās platībās	60 386
Dārzeņi specializētajās un neapsildāmajās segtajās platībās	5357
Zemenes	4464
Sēnes (m2)	4
Ziedi un dekoratīvie augi atklātā laukā	11 680
Ziedi un dekoratīvie augi apsild. segtajās platībās	123 566
Zālāju sēklas	516
Citas sēklas un stādi	516
Citas aramzemes kultūras (izņemot lopbarību)	200
Ābeles	996
Bumbieres	996
Ķirši, plūmes, cidonijas	996
Ogulāji	996
Ilggadīgo dekoratīvo un augļu koku un krūmu stādi	8 244
Ziemassvētku eglītes	200
Citas ilggadīgās kultūras	200
Lopbarības saknes un kāposti	680
Kukurūza lopbarībai	141
Proteīnaugi skābbarībai un zaļmasai	141
Citas lopbarības kultūras	141
Ilggadīgie zālāji aramzemē	116
Kultivētās pļavas, ganības	89
Dabīgās pļavas, ganības	10

1.1. tabulas turpinājums

Lopkopība, uz 1 mājlopu gadā	
Jaunlopi jaunāki par gadu	295
Buļļi 1 līdz 2 gadiem	473
Teles no 1 līdz 2 gadiem	256
Buļļi vecāki par 2 gadiem	282
Vaislas teles vecākas par 2 gadiem	367
Nobarojamās teles vecākas par 2 gadiem	367
Slaucamās govīs	1 774
Zīdītājgovīs	336
Sivēni svarā zem 20 kg	91
Nobarojamās cūkas	156
Sivēnmātes svarā virs 50 kg	806
Pārējās cūkas	156
Aitu mātes	96
Pārējās aitas	61
Kazu mātes	308
Pārējās kazas	30
Vistas gaļai	7
Dējējvistas	18
Pīles, zosis, pārējie putni	11
Trušu mātes	162
Zirgi	250
Bišu saimes	102

Avots: LVAEI aprēķini

1.2. tabula. Ražošanas nozaru vienību SI 2017, eiro

Augkopība, uz 1 ha	
Kvieši	699,56
Rudzi	509,81
Mieži	425,79
Auzas	346,67
Pārējā labība	341,08
Pākšaugi	487,69
Zirņi, lauka pupas, lupīna	561,99
Kartupeļi	2 636,07
Rapsis	948,68
Eļļas lini	401,93
Garšaugi un ārstniecības augi	819,73
Pārējās tehniskās un enerģētiskās kultūras	1478,76
Zaļgatazivībā ievāktas aramzemes kultūras	152,14
Zālāji aramzemē	150,00
Pākšaugi zaļgatazivībā	150,00
Kukurūza zaļgatazivībā	182,28
Graudaugi zaļgatazivībā	150,00
Dārzeni	4 083,14
Dārzeni specializētajās platībās	6 264,82
Lauka dārzeni	3 840,73
Ziedi atklātā laukā	7 364,66
Sēklas un stādi atklātā laukā	480,79
Citas aramzemes kultūras	200,00
Papuve	0,00
Ilggadīgie zālāji	116,28
Ilggadīgās pļavas un ganības	124,44
Dabīgās pļavas un ganības	32,64
Neizmantojie ilggadīgie zālāji	0,00
Augļi un ogas	1 356,80
Augļi	1 344,20
Sēkleņi	1 395,47
Kauleņi	1 274,91
Ogulāji	1 415,58
Stādu audzētavas	10 319,12
Piemājas dārziņš	0,00
Dārzeni segtās platībās	158 576,84
Ziedi segtās platībās	104 988,91

1.2. tabulas turpinājums

Lopkopība, uz 1 mājlopu gadā	
Jaunlopi jaunāki par 1 gadu	317,64
Buļļi no 1 līdz 2 gadiem	482,75
Teles no 1 līdz 2 gadiem	264,33
Buļļi, vecāki par 2 gadiem	282,00
Teles vecākas par 2 gadiem	356,13
Govis	1 696,40
Slaucamās govis	1 991,39
Pārējās govis	394,54
Aitas	101,96
Aitu mātes	115,61
Pārējās aitas	81,19
Kazas	297,61
Kazu mātes	392,57
Pārējās kazas	39,85
Sivēni svarā līdz 20 kg	106,04
Sivēnmātes svarā virs 50 kg	935,86
Pārējās cūkas	173,56
Broileri 100	664,78
Dējējvistas 100	1 775,88
Citi putni	1123
Trušu mātes	190,15
Bītes	124,98

Avots: LVAEI aprēķini

1.2. Ekonomiskais lielums

Ekonomiskais lielums ir visu saimniecības ražošanas nozaru standarta izlaides kopsumma. Šo lielumu izmanto, lai varētu savstarpēji salīdzināt ražošanas struktūras ziņā atšķirīgas saimniecības (dažādas audzējamās kultūras, sējumu platības, mājlopu grupas un skaits tajās) un to darbības rezultātus. Saimniecību ekonomisko lielumu izsaka eiro. Lai noteiktu saimniecības ekonomisko lielumu, ir jāaprēķina saimniecības kopējā standarta izlaide (KSI):

- 1) jānosaka saimniecības ražošanas nozares - saimniecībā audzējamās kultūras un mājlopu grupas;
- 2) jānosaka katras ražošanas nozares lielums - hektāri vai vidējais mājlopu skaits;
- 3) jāsareizina katras ražošanas nozares lielums: mājlopu skaits vai platība ar atbilstošo SI šai nozares vienībai, lai iegūtu nozares SI;
- 4) saskaitot visu nozaru SI, iegūst saimniecības KSI.

Iegūtais skaitlis ir saimniecības kopējā standarta izlaide - saimniecības ekonomiskais lielums naudas izteiksmē. KSI izmanto ne tikai saimniecības ekonomiskā lieluma, bet arī specializācijas virziena noteikšanā.

1.3. Ekonomiskā lieluma sliekšnis

Eiropas Savienības valstu saimniecību struktūra ievērojami atšķiras - dažās valstīs pārsvarā ir mazas saimniecības, citās - lielas, tāpēc nepieciešams noteikt saimniecību ekonomisko lielumu, no kura saimniecības tiek iekļautas kopējā sistēmā. Šo ekonomisko lielumu sauc par ekonomiskā lieluma sliekšni, kritērijs tā noteikšanai ir - pētījuma objektam jāaptver 90 % no valsts lauksaimniecības sektora KSI. Katra dalībvalsts nosaka savu ekonomiskā lieluma sliekšni (1.2. tabula) – Latvijas lauku saimniecību ekonomiskā lieluma sliekšnis ir 4 000 eiro. FADN rezultātu analīzē saimniecības iedala četrpadsmit ekonomiskā lieluma klasēs, katra dalībvalsts saimniecības grupē ekonomiskā lieluma klasēs atbilstoši savai specifikai - Latvijā SUDAT saimniecības iedala sešās ekonomiskā lieluma klasēs (1.3. tabula).

1.2. tabula. ES dalībvalstu ekonomiskā lieluma sliekšņi

ES dalībvalstis	Sliekšnis '000 eiro
Beļģija, Francija, Lielbritānija, Luksemburga, Nīderlande, Slovākija, Vācija	25
Austrija, Dānija, Francija (salas), Lielbritānija (Ziemeļīrija), Zviedrija	15
Čehija, Itālija, Īrija, Somija, Spānija	8
Bulgārija, Grieķija, Horvātija, Igaunija, Kipra, Latvija, Lietuva, Malta, Polija, Portugāle, Slovēnija, Ungārija	4
Rumānija	2

Avots: http://ec.europa.eu/agriculture/rica/methodology1_en.cfm

1.3. tabula. Saimniecību ekonomiskā lieluma klases un SI robežvērtības eiro

FADN grupējums			SUDAT grupējums		
Klase	SI apakšējā robeža	SI augšējā robeža	Klase	SI apakšējā robeža	SI augšējā robeža
I		2 000	Zem ekonomiskā lieluma sliekšņa		
II	2 000	4 000			
III	4 000	8 000	1.	4 000	15 000
IV	8 000	15 000			
V	15 000	25 000	2.	15 000	25 000
VI	25 000	50 000	3.	25 000	50 000
VII	50 000	100 000	4.	50 000	100 000
VIII	100 000	250 000	5.	100 000	500 000
IX	250 000	500 000			
X	500 000	750 000	6.	500 000 vai vairāk	
XI.	750 000	1 000 000			
XII	1 000 000	1 500 000			
XIII	1 500 000	3 000 000			
XIV	3 000 000 vai vairāk				

Avots: Komisijas īstenošanas Regula (ES) Nr. 2015/220, AREI aprēķini

Vieglākas uztveršanas nolūkā saimniecību darbības rezultātu analīzē ekonomiskais lielums gan tabulās, gan grafiskajos attēlos tiks parādīts tūkstošos eiro ('000 eiro).

1.4. Saimniecību specializācija

Saimniecību specializāciju nosaka, izmantojot standarta izlaidi un aprēķinot katras ražošanas nozares relatīvo ieguldījumu saimniecības kopējā standarta izlaidē. Specializācijas noteikšanas algoritms balstās uz piecām lauksaimniecības nozaru grupām, kur katrai ir sava ražošanas specifika:

- lauka kultūras;
- dārzeņi, zemenes un ziedi atklātā laukā un segtajās platībās, augļu un dekoratīvo koku un krūmu stādi, kā arī komerciālās meža koku audzētavas;
- ilggadīgie stādījumi;
- ganību mājlopi: piena lopi un pārējie ganību mājlopi;
- cūkas un putni.

Atšķirībā no citiem specializācijas noteikšanas veidiem (piemēram, pēc nozares ieguldījuma kopējā neto apgrozījumā), šī metodika ņem vērā katras nozares izlaides vērtību, neatkarīgi no ražošanas un produkcijas izmantošanas mērķa. Piemēram, ja saimniecības pamatnodarbošanās ir liellopu gaļas ražošana (ganību mājlopu audzēšanas specializācija), un tā izmanto tikai pašaudzēto lopbarību, arī pašu audzētos graudus, tad kopējā izlaides vērtība ietver gan liellopu, gan arī graudaugu kultūru izlaides vērtību, neatkarīgi no tā, vai produkcija tiek pārdota, izlietota saimniecībā vai izmantota personīgajam patēriņam. Ja atbilstošajai mājlopu grupai izlaides vērtība ir maza, bet graudaugiem ievērojami lielāka, tad saimniecība var tikt iedalīta jauktas specializācijas grupā, lai gan, iespējams, paši ražotāji uzskata, ka nodarbojas tikai ar lopkopību. SUDAT un ES FADN saimniecību iedalījums pēc specializācijas virziena ir parādīts 1.4. tabulā.

1.4. tabula. Saimniecību iedalījums pēc specializācijas virziena

SUDAT specializācija, kods		FADN pamata specializācija, kods		Specializāciju noteicošās kultūras un mājlopu grupas
10	Laukkopība	15	Specializētā labības, eļļas augu sēkļu un proteīnaugu audzēšana	Graudaugi, eļļas un šķiedraugi, pākšaugi
		16	Vispārējā laukkopība	Pārējās kultūras aramzemē, izņemot dārzenkopību, bet ieskaitot lauka dāržņus
20	Dārzenkopība, ieskaitot ziedus un koku un krūmu stādus	21	Dārzenkopība segtajās platībās	Dāržeņi, ziedi un dekoratīvie augi segtajās platībās
		22	Dārzenkopība atklātā laukā	Ziedi un dekoratīvie augi atklātā laukā, dāržeņi specializētajās platībās
		23	Pārējā dārzenkopība	Sēnes, augļu un dekoratīvo koku un krūmu stādi, pārējā dārzenkopība
30	Ilggadīgo kultūru audzēšana	35	Vīnkopība	Vīnogulāji
		36	Augļkopība (ieskaitot citrusaugus)	Augļu koki un ogulāji, riekstkoki
		37	Olīvu audzēšana	Olīvkoki
		38	Dažādu ilggadīgo kultūru audzēšana	Pārējās ilggadīgās kultūras un ilggadīgās kultūras segtajās platībās
41	Piena lopkopība	45	Piena lopkopība	Slaucamās govīs un ataudzējamie jaunlopi
42	Ganību mājlopu audzēšana (izņemot piena lopkopību)	46	Nobarojamo liellopu audzēšana	Nobarojamie liellopi
		47	Jaukta liellopu audzēšana	Piena un nobarojamie liellopi
		48	Citu ganību mājlopu audzēšana	Aitas, kazas, citi ganāmie mājlopi
50	Cūkkopība un putnkopība	51	Cūkkopība	Nobarojamās cūkas, sivēnmātes
		52	Putnkopība	Dējējvistas, broileri
		53	Dažādu graudēdāju audzēšana	Dažādi putni, truši
60	Jaukta augkopība	61	Jaukta augkopība	Laukkopības, dārzkopības vai ilggadīgo kultūru kombinācija
70	Jaukta lopkopība	73	Jaukta lopkopība, pārsvarā ganāmo mājlopu audzēšana	
		74	Jaukta lopkopība, pārsvarā graudēdāji-cūkas, putni, truši	
80	Jaukta augkopība un lopkopība	83	Laukkopība un ganību mājlopu audzēšana	
		84	Dažāda augkopība un lopkopība	

Avots: Komisijas īstenošanas Regula (ES) Nr. 2015/220, AREI

1.5. Pārējo tieši ar saimniecību saistīto darbību īpatsvars

Atbilstoši jaunajai saimniecību tipoloģijai tiek vērtēts arī saimniecības pārējo tieši ar lauku saimniecību saistīto ienākumus nesošo darbības nozaru (pārējo nozaru) īpatsvars ieņēmumu struktūrā.

Tieši ar lauku saimniecību saistītas ienākumus nesošas darbības (kas nav lauksaimnieciskā darbība) ietver visas darbības (izņemot lauksaimniecību), kuras tieši saistītas ar lauku saimniecību un kuras atstāj ekonomisku ietekmi uz lauku saimniecību.

Tās ir darbības, kurās izmanto vai nu saimniecības resursus (zemi, ēkas, tehniku, darbaspēku, lauksaimniecības produktus u. c.), vai saimniecības produktus.

Pārējo nozaru īpatsvaru aprēķina kā šo nozaru daļu saimniecības kopējā izlaides vērtībā, ieskaitot arī tiešos maksājumus, un iedala 3 grupās:

- I grupa – īpatsvars no 0 līdz 10 %,
- II - vairāk nekā 10 % līdz 50 %,
- III - vairāk nekā 50 %.

1.6. Reģions

Reģions ir valsts teritorijas daļa ar relatīvi vienādiem dabas, augšņu un tehnoloģiskajiem apstākļiem.

Eiropas savienības valstīs FADN dati tiek apkopoti reģionu griezumā, izmantojot valstu teritorijas sadalījumu atbilstoši statistikas teritoriālo vienību nomenklatūras NUTS līmeņiem. Valstīs var būt noteikts dažāds FADN reģionu skaits, piemēram, Francijai ir 22 reģioni, savukārt mazākās ES dalībvalstīs (Austrija, Beļģija, Dānija, Īrija, Luksemburga un Nīderlande) netiek iedalītas reģionos, lai gan tās savām iekšējām vajadzībām pēc kādām noteiktām pazīmēm bieži izdala vēl atsevišķas teritoriālas vienības.

Latvijā ir noteikts šāds NUTS piemērojums Latvijas administratīvi teritoriālajam iedalījumam: pirmajam un otrajam līmenim atbilst visa valsts teritorija, trešajā līmenī ir izdalīti seši reģioni: Rīga, Pierīga, Vidzeme, Kurzeme, Zemgale un Latgale, kurus veido administratīvās vienības - novadi. Ņemot vērā mazo valsts teritoriju, ES FADN vajadzībām Latvija tiek uzskatīta par 1 reģionu. Līdz 2013.gadam SUDAT saimniecību darbības rezultāti tika aprēķināti arī pa reģioniem (NUTS 3. līmenis), bet ar 2014. gadu tikai par valsti kopumā.

2. Rezultātu aprēķini

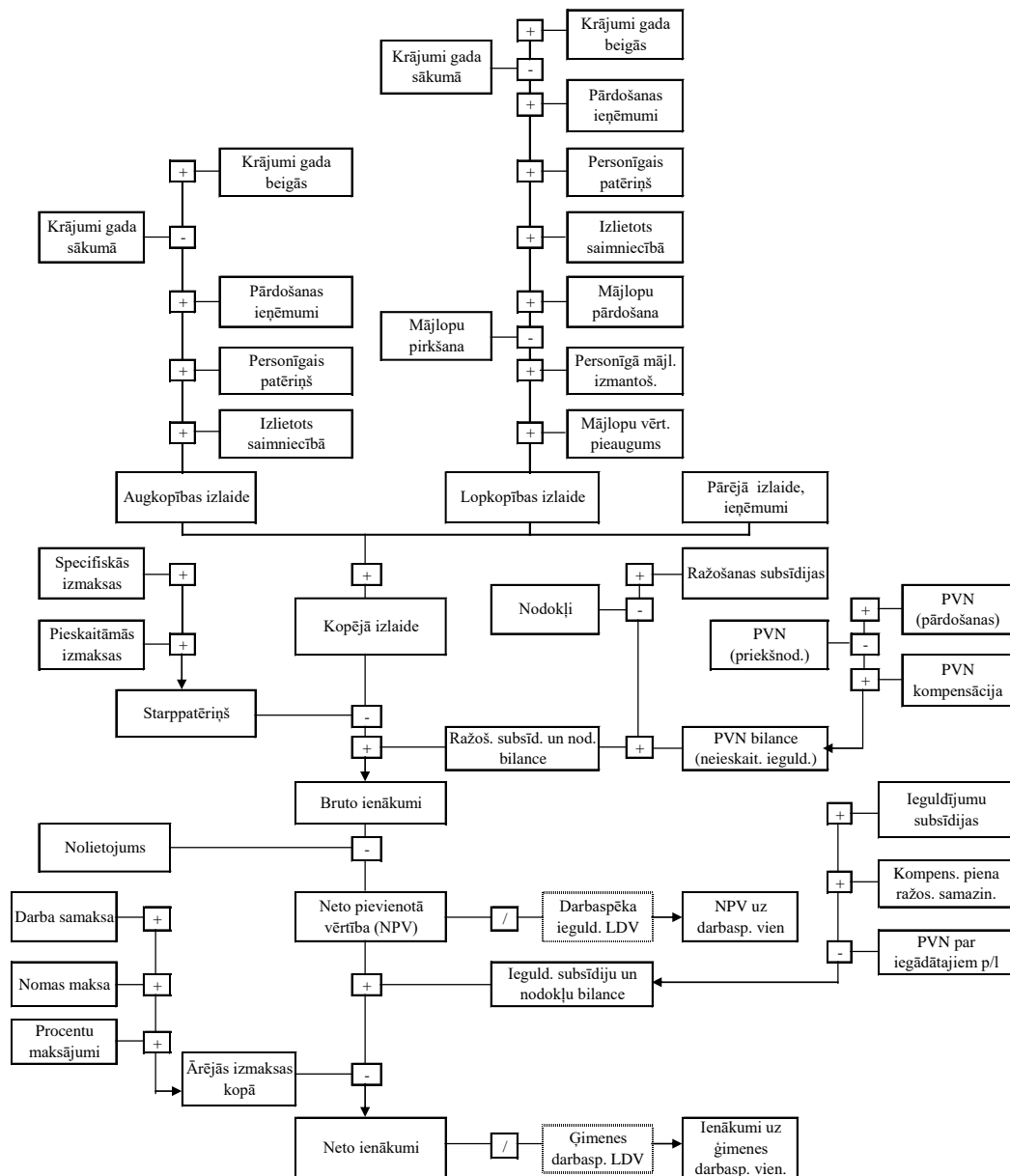
Saimniecību darbības rezultātus var aprēķināt pēc dažādām metodēm, atkarībā no to izmantošanas mērķa. SUDAT saimniecību darbības rezultāti tiek aprēķināti divējādi:

- 1) izmantojot ES FADN standartrezultātu aprēķina metodiku;
- 2) aprēķinot saimniecību darbības rezultātus ekonomiskai analīzei.

2.1. Standartrezultātu aprēķins

Saimniecību standartrezultātus aprēķinot pēc FADN metodikas, tiek iegūti Eiropas Savienības valstu lauksaimniecības analīzē lietotie saimniecību rādītāji (2.1. attēls):

- 1) saimniecību bruto ienākumi;
- 2) saimniecību neto pievienotā vērtība un neto pievienotā vērtība uz ieguldītā darbaspēka vienību;
- 3) saimniecību ienākumi.



2.1. att. ES FADN standartrezultātu aprēķinu shēma

Avots: FADN, RI/CC 882 Rev.8.9

2.1.1. Izlaide

Saimniecību darbības rezultātu aprēķinā vispirms tiek novērtēta kopējā izlaide (produkcijas vērtība), kurā ietilpst:

- augkopības izlaide,
- lopkopības izlaide,
- lauksaimniecības produkcijas pārstrāde,
- pārējo nozaru izlaide.

Atšķirībā no finanšu grāmatvedības, kur ieņēmumus veido pārdotā produkcija un pašražotās produkcijas krājumu starpība, SUDAT aprēķinos tiek novērtēta katras saimniecības nozares kopējā izlaide, un to veido:

- produkcijas pārdošanas ieņēmumi,
- krājumu starpība,
- saimniecības iekšējais patēriņš: sēklai, lopbarībai vai citās saimniecības nozarēs izlietotā produkcija,
- mājsaimniecībā un samaksai par darbu izlietotā produkcija.

Kopējā izlaidē iekļauj arī samaksu par sniegtajiem pakalpojumiem un citus saimnieciskās darbības ieņēmumus.

2.1.2. Starppatēriņš

Starppatēriņu veido saimniecības ražošanas nozaru specifiskās un pieskaitāmās izmaksas. Saimniecības nozares specifiskajās izmaksās tiek iekļautas tās izmaksas, kas ir tieši un tikai saistītas ar šo ražošanas nozari. Tajās tiek iekļauta arī nozarē saražotā un saimniecībā izlietotā produkcija, piemēram, augkopībā - pasražotā sēkla, lopkopībā - pašu audzētā lopbarība, kā arī pārstrādē izlietotā augkopības vai lopkopības produkcija. Pieskaitāmajās iekļauj tās izmaksas, ko nav iespējams tieši saistīt ar kādu ražošanas nozari vai to ir grūti attiecināt uz nozari, piemēram, degvielu, ja tehnika tiek izmantota vairākās nozarēs, kā arī saimniecības vispārējās izmaksas. Pamatlīdzekļu pārdošana vai norakstīšana ir parasta saimnieciska darbība, tāpēc arī pamatlīdzekļu izslēgšanas zaudējumus, ja tādi ir, uzskaita pie vispārējām izmaksām.

2.1.3. Ražošanas subsīdiju un nodokļu bilance

Pēc ES FADN standartrezultātu metodikas aprēķina ražošanas nodokļu un subsīdiju bilanci: tiek uzskaitīti ar ražošanu saistītie nodokļi, mikrouzņēmumu nodoklis un ar ražošanu saistītās subsīdijas. Ražošanas subsīdijās neiekļauj ieguldījumu subsīdijas, kas tieši neattiecas uz pārskata gada darba rezultātiem. Ieguldījumu subsīdijas iekļauj saimniecības tīro ienākumu novērtējumā.

2.1.4. Saimniecības bruto ienākumi

Saimniecības bruto ienākumus iegūst, no kopējās produkcijas atņemot starppatēriņu un pieskaitot aprēķināto ražošanas subsīdiju un nodokļu bilanci.

2.1.5. Saimniecības neto pievienotā vērtība

Saimniecības neto pievienoto vērtību iegūst, no bruto ienākumiem atņemot pamatlīdzekļu nolietojumu. Attiecinot saimniecības neto pievienoto vērtību uz kopējo saimniecībā ieguldīto darbaspēku, iegūst neto pievienoto vērtību uz ieguldītā nosacītā darbaspēka vienību, ko ērti izmantot dažāda lieluma saimniecību darbības rezultātu salīdzināšanā un novērtēšanā.

2.1.6. Saimniecības neto ienākumi

Lai noteiktu saimniecības neto ienākumus, nepieciešams ņemt vērā:

1) ārējos faktoros:

- samaksu algotajam darbaspēkam,
- nomas maksājumus,
- procentu maksājumus;

2) ieguldījumu subsīdijas un ar ieguldījumiem saistītus nodokļus.

Šādi iegūtais rezultāts ir saimniecības neto ienākums, ko savukārt var attiecināt uz nealgotā (ģimenes) darbaspēka vienību, lai noteiktu, kādus ienākumus gūst īpašnieks (viņa ģimene) uz ieguldītā darbaspēka vienību. Šajā aprēķinā neiekļauj ienākuma nodokli

no saimnieciskās darbības: tiek novērtēts saimniecības ģenerētais ienākums, neņemot vērā tā pārdali ar nodokļu palīdzību (ienākuma nodoklis) un izlietojumu (ražošanas paplašināšana, modernizācija).

SUDAT netiek aprēķināti saimniecību neto ienākumi uz nealgotā darbaspēka vienību, jo Latvijā ir daudz saimniecību, kas darbojas kā komercsabiedrības un tām nav nealgotā darbaspēka, īpašnieki ir nodarbināti saimniecībā un to rīcībā paliek arī peļņa.

2.2. Rezultātu aprēķins saimniecību darba ekonomiskai analīzei

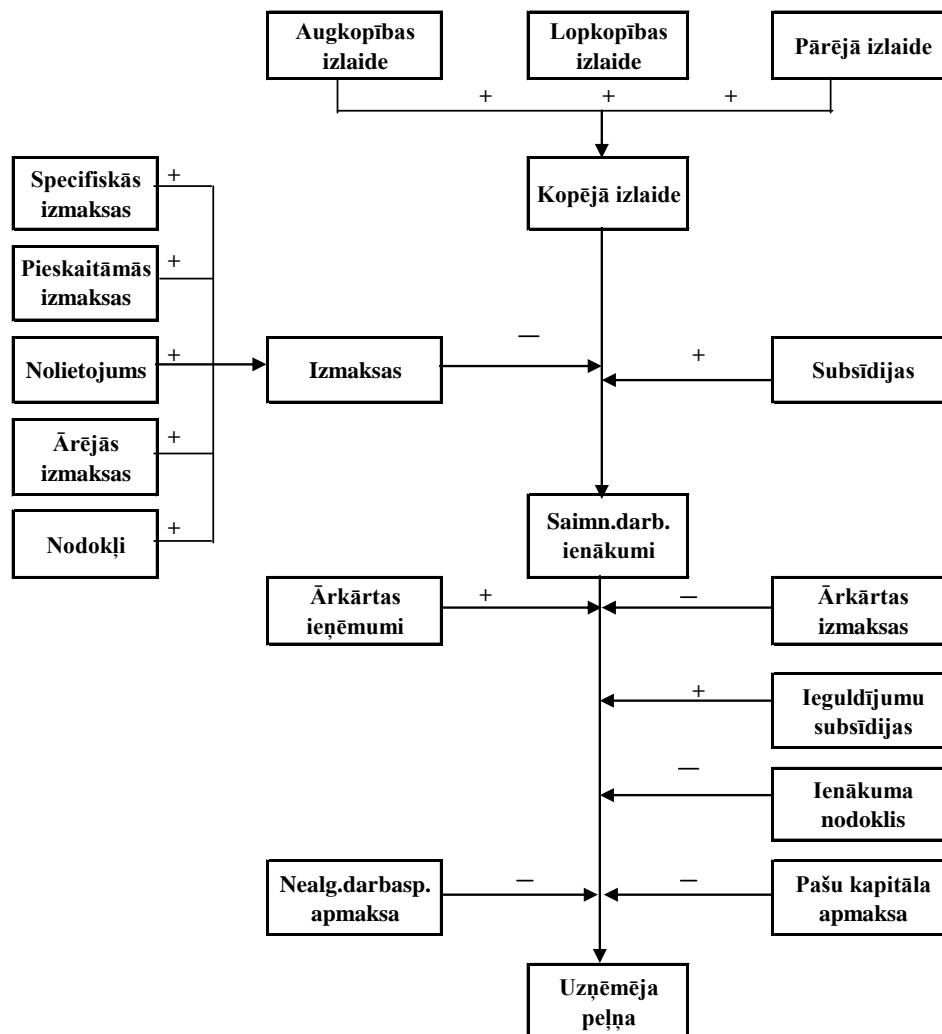
Lauksaimniecība no pārējām tautsaimniecības nozarēm atšķiras ar to, ka individuālajās saimniecībās tiek izmantots nealgotais ģimenes darbaspēks. Lai noteiktu, kādi ir reālie saimniecības ienākumi, tiek veikta saimniecību darba rezultātu ekonomiskā analīze (2.2. attēls).

Līdzīgi kā standartrezultātu aprēķinā saimniecību ieņēmumus veido kopējās izlaides vērtība un saņemtais ražošanas atbalsts: ar ražošanu saistītās subsīdijas, kredītprocentu subsīdijas. No ieņēmumiem tiek atņemtas ražošanas izmaksas, ieskaitot:

- specifiskās izmaksas;
- pieskaitāmās izmaksas;
- nolietojumu;
- ārējās izmaksas: darba algu algotajam darbaspēkam, nomas un procentu maksājumus;
- nodokļus.

Iegūtais rezultāts ir saimnieciskās darbības ienākumi. Lai aprēķinātu lauksaimniecības uzņēmēja peļņu, ienākumiem pieskaita uz pārskata gadu attiecināmo ieguldījumu subsīdiju daļu, atņem ienākuma nodokli no saimnieciskās darbības un pierēķinātās izmaksas: darba samaksu nealgotajam darbaspēkam un aprēķinātos procentus par ieguldīto kapitālu.

Darbaspēka apmaksu saimniecībās veido divas daļas: samaksa algotajam darbaspēkam, kas ir iekļauta ārējās izmaksās, un samaksa nealgotajam darbaspēkam. Par bāzi nealgotā darbaspēka samaksas aprēķinam izmanto pārskata gada vidējo darba samaksu algotajam darbaspēkam SUDAT saimniecībās.



2.2. att. Saimniecību darbības rezultātu aprēķina shēma

Avots: LVAEI

Par saimniecībā ieguldīto īpašnieka kapitālu tiek aprēķinātas izmaksas 4 % apmērā no vidējā pašu kapitāla, pieņemot, ka, ieguldot tos pašus līdzekļus kādā citā nozarē, īpašnieks saņemtu 4 %. Šādi aprēķinot, iegūst uzņēmēja pārskata gada peļņu, bet to koriģējot ar ārkārtas peļņu vai zaudējumiem, iegūstam uzņēmēja - saimniecības īpašnieka reālo peļņu no saimnieciskās darbības pārskata gadā.

Veicot saimniecību darbības rezultātu ekonomisko analīzi dažādos griezumos, rodas nepieciešamība salīdzināt dažādas struktūras un lieluma saimniecības. Nav mērķtiecīgi salīdzināt rādītājus absolūtās vērtībās, piemēram, saimniecību ar LIZ līdz 25 ha un saimniecību ar LIZ virs 500 ha, saimniecību ar 10 govju ganāmpulku un saimniecību ar 500 govīm utt. Šim nolūkam ir mērķtiecīgi ieviest dažādus relatīvos rādītājus vai veikt pārrēķinu, piemēram, no dažādu mājlopu skaita uz nosacītām vienībām. Lopkopībā par šādu vienību ir ieviesta nosacītā mājlopu vienība, kas izteikta attiecībā pret vienu liellopu, vecāku par diviem gadiem. Pārrēķina koeficienti dažādām mājlopu grupām ir apkopoti 2.1. tabulā.

Mājlopu vienība ir standarta mērījumu vienība, kurā iespējams apkopot dažādas mājlopu kategorijas, lai tās varētu salīdzināt. Mājlopu vienības definē, ņemot vērā katras mājlopu kategorijas barības patēriņu.

Avots: Eiropas Parlamenta un Padomes Regula (EK) Nr. 1166/2008

2.1. tabula. Pārrēķina koeficienti mājlopu grupām nosacītajās vienībās

Mājlopu grupa	Koeficients	Mājlopu grupa	Koeficients
Nobarojamie teļi (līdz 5 mēnešu vecumam)	0,4	Sivēni (līdz 20 kg)	0,027
Liellopi (jaunāki par 1 gadu)	0,4	Nobarojamās cūkas	0,3
Buļļi (no 1 līdz 2 gadiem)	0,7	Sivēnmātes	0,5
Teles (no 1 līdz 2 gadiem)	0,7	Pārējās cūkas	0,3
Buļļi (vecāki par 2 gadiem)	1,0	Aitas, kazas	0,1
Audzējamās teles (vecākas par 2 gadiem)	0,8	Trušu mātes	0,02
Nobarojamās teles (vecākas par 2 gadiem)	0,8	Broileri	0,007
Slaucamās govīs	1,0	Dējējvistas	0,014
Brāķētās slaucamās govīs	1,0	Pārējie putni	0,03
Pārējās govīs	0,8	Zirgi	0,8

Avots: FADN, RI/CC 882 Rev.8.9

Darbības rezultātu izvērtēšanā nozīmīgs rādītājs ir darbaspēka ieguldījums. SUDAT tiek vākta šāda darbaspēku raksturojoša informācija: nodarbināto cilvēku skaits, nostrādātās stundas, nosacītās darbaspēka vienības LDV. SUDAT regulāri nodarbinātajam darbaspēkam nosacītās vienības ir cilvēkgadi, bet neregulārajam darbaspēkam ieguldījumu LDV nosaka, nostrādāto stundu skaitu dalot ar 1840¹. Krasi atšķirīgu (pēc lieluma) saimniecību salīdzināšana absolūtos skaitļos nerada priekšstatu par to darbības efektivitāti, bet, attiecinot, piemēram, saimniecību kopējo neto pievienoto vērtību NPV uz ieguldītā darbaspēka vienību LDV, iegūst nozīmīgu, efektivitāti raksturojošu lielumu.

¹ Neregulārajam darbaspēkam darba ieguldījumu cilvēkgados neuzrāda.

Izmantotā literatūra un avoti

1. Communities legislation in force. Commission of the European Communities.:

Regulation (EC) No 1217/2009 setting up a network for the collection of accountancy data of the incomes and business operation of agricultural holdings in the European Community;
Commission implementing regulation (EU) 2015/220 laying down rules for the application of Council Regulation (EC) No 1217/2009 setting up a network for the collection of accountancy data on the incomes and business operation of agricultural holdings in the European Union;
Regulation (EC) No 868/2008 on farm return to be used for determining the incomes of agricultural holdings and analyzing the business operation of such holding;
Regulation (EU) No 1318/2013 of the European Parliament and of the Council of 22 October 2013 amending Council Regulation (EC) No 1217/2009 setting up a network for the collection of accountancy data on the incomes and business operation of agricultural holdings in the European Community;
Commission Delegated Regulation (EU) No 1198/2014 of 1 August 2014 supplementing Council Regulation (EC) No 1217/2009 setting up a network for the collection of accountancy data on the incomes and business operation of agricultural holdings in the European Union;
Commission delegated regulation (EU) No 1198/2014 supplementing Council Regulation (EC) No 1217/2009 setting up a network for the collection of accountancy data on the incomes and business operation of agricultural holdings in the European Union.

2. Definition of Variables used in FADN standard results. Committee for Farm Accountancy Data network (FADN). RI/CC 1750 European Commission Directorate General for Agriculture and Rural Development 2018.

3. Farm Accounting Data Network An A to Z of methodology. Version 02/07/2018.
http://ec.europa.eu/agriculture/rica/pdf/site_en.pdf

4. Statistical regions in the EFTA countries and the Central European Countries (CEC). Statistical Office of the European Communities. 1999.
<https://ec.europa.eu/eurostat/documents/3859598/5826369/CA-23-99-378-EN.PDF/6f87e0bd-adba-4fdd-abb-b98a9e0aaede?version=1.0>

5. The Farm Accountancy Data Network public database
http://ec.europa.eu/agriculture/rica/concept_en.cfm